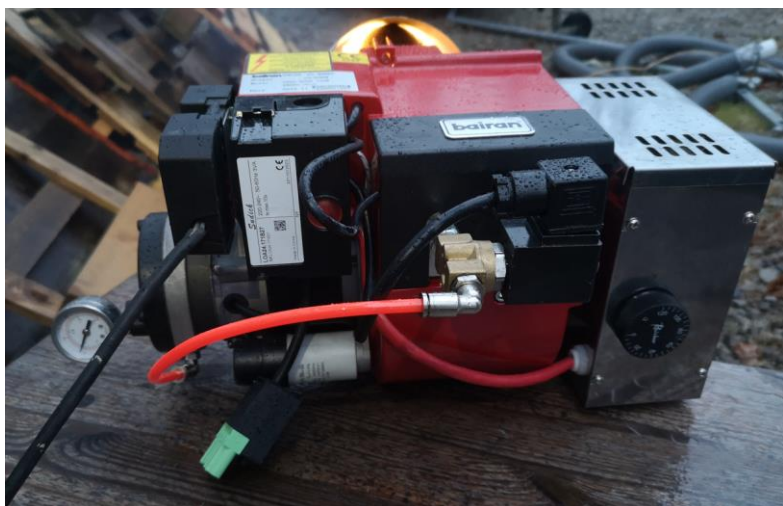


# BAIRAN brännare: Installation, information och tips

Paketet innehåller delarna på bilden



## På brännaren görs följande:

Anslutningar tätas med fördel med gängtejp, inte lin.

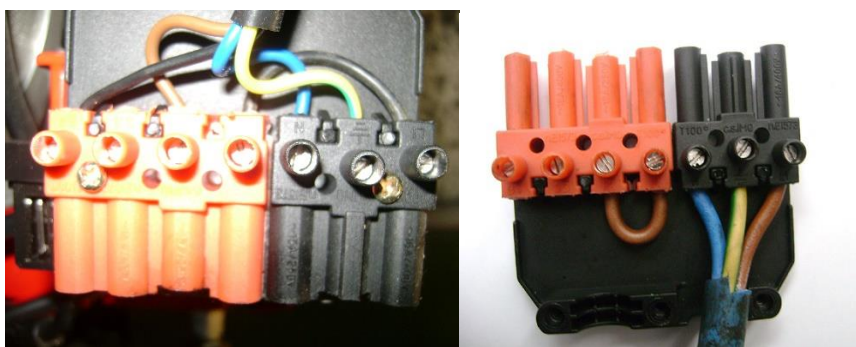
1. Öppna locket till förvärmningsbehållaren, klipp loss det buntband som ev transportsäkrar flottören.
2. Montera ventilen på utloppet i botten på oljetanken.
3. Montera slangens slangklämma på överfyllnadsröret (mynnar ut i botten) och dra returen tillbaka till tanken.
4. Anslut matarslangens slang till tanken och på utloppet till oljepumpen.
5. Anslut den andra ledningen mellan oljepumpen och oljefiltret
6. Anslut tanken till oljefiltret, lite kopplingar ingår men inte ledning/slang.

**Notera** att det här är sug sida och dessutom före filtret så det behöver vara ordentligt tätt för att inte skapa driftstörningar. Jag föredrar att dra kopparrör och montera ett sugfilter och en backventil på det sugrör som släpps ned i tanken. Tillså så sugfiltret hamnar 20-30cm upp från botten och dränera tanken regelbundet. Håll i så ren olja som möjligt för att undvika problem

7. På bilden ovan syns en grön kontakt (nere till vänster i bild), den kopplas till oljepumpens motsvarande kontakt och utgör matning och manöversignaler för oljepumpen som styrs av flottören i förvärmningstanken. Vid behov kan lägesbrytaren till flottören justeras så oljenivån hålls lagom hög.
8. Matarkabel ansluts till det lösa kontaktstycket enligt inkoppling nedan, antingen ansluts termostat eller så monteras bygel.  
**Notera** att vid bygel stänger inte brännaren av sig innan bränslet är slut så använd endast för testkörning!
9. Anslut solenoid, luftslang och manometer enligt bilden ovan
10. Fyll förvärmningstanken med olja tills flottören lyfter så mikrobrytaren slår ifrån (lyssna efter ljudet och prova gärna innan Du håller i oljan så Du hör klicket)
11. Fyll oljepumpens påfyllningshåll och ledningen ned i tanken, pumpen är dålig på att pumpa luft så fyll ordentligt.

## 7 Pin Plug-anslutning enligt nedan

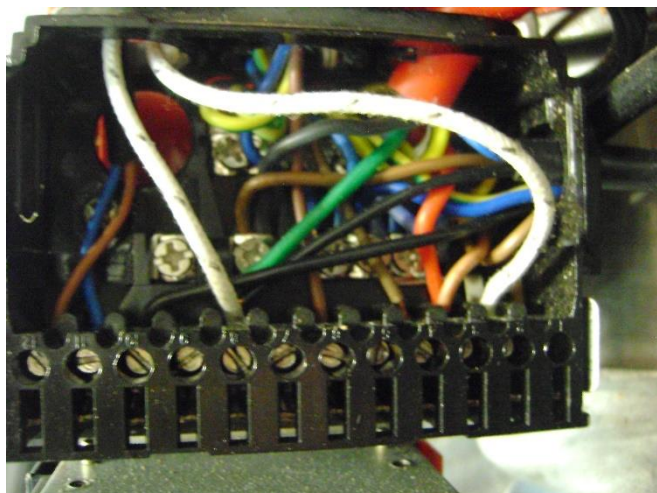
**Bilden till vänster är kontakten till brännaren och bilden till höger är kontakten till elnätet.**



Vid leverans är den högra kontakten tom

Om du har en extern termostat, t.ex. en rumsstat eller trådlös termostat så ansluts den på T1+T2 (där den bruna bygeln är monterad på höger bild ovan). Funktionen på termostaten skall vara slutande när brännaren skall gå och öppna när den skall stoppas.

Om Du vill köra utan termostat, tex för att prova justera eller felsöka monteras en bygel mellan T1+T2 likt bilden ovan till vänster



### LEDNINGAR TILL KONTROLLBOXENS KOPPLINGSPLINT

1	Brun	Nätanslutning från kontakten
2		Munstycke Värme
3		Motor och rött till värm tank
4	Brun	Magnetventil
5	ledig	
6		Elektroder
7	lediga	
8		munstycke värmare, grön, svart oljepump
9	ledig	
10		Näanslutning från 7-stifts stickpropp
11	PE-cell	
12	PE-cell	

Alla blå ledningar är neutrala, gula och gröna är jord. Innan du ansluter jordledningarna ska du kontrollera kontinuiteten med jord och samma sak med neutral.



Du måste ha minst 30 cm från slutet av brännröret till pannans vägg för flamlängden, annars kommer du att få tillbaka "blow back" in i brännaren som kommer att medföra driftstörningar.

Om din panna inte har tillräckligt djup för att rymma flamlängden kan ett mindre munstycke monteras. Se reservdelar. En annan lösning är att dra ut brännaren ur eldstaden med högst 10 cm genom att stödja brännaren på baksidan under den. Detta ger ett större flamdjup.

Startsekvensen ser ut som följer:

1. Oljan börjar värmas.
2. När oljetemperaturen når inställd temperatur körs fläkten för att rensa systemet i 11 sekunder och tändarna aktiveras.
3. Efter 11 sek. signalerar PE-cellen till luftsolenoiden att den ska öppna så att oljan når munstycket.
4. Brännaren bör då tändas.
5. Efter 20 sek. upphör tändarna och lågan fortsätter.

Följande kan vara till hjälp inte bara för den nyinköpta brännaren utan även för Bairan-brännare som redan är i drift :

Alla brännare från Bairan testas fullständigt innan de skickas.

Om lufttrycket är lågt på mätaren, dvs. mindre än 0,4 kg/cm<sup>2</sup> eller 5 psi, kontrollera att slutstyckets insexbultar är åtdragna och att alla luftanslutningar är korrekt anslutna och att det inte finns några luftläckor. Kontrollera om möjligt ändskyddet med tvålvatten, vilket visar eventuella läckor.

Om brännarmotorn går men inte gör något försök att tända och återställs efter cirka 11 sekunder, se till att blåsröret är mörkt, annars kommer fotocellen/magiska ögat att upptäcka att brännaren redan är tänd och skicka ett meddelande till kontrollboxen om ett fel. Detta inträffar vanligtvis när man provar brännaren på bänken och inte i pannan eller skåpet. Kontrollera att du kan höra solenoiden öppna sig efter de 11 sekunderna, om inte kontrollera solenoidens anslutningar i kontakten.

Följande gäller för Bairan-brännare som har tagits bort och rengjorts noggrant och som sedan inte tänds.

Det är bra att köra brännaren varje månad med ca 4 liter fotogen. Detta håller munstyckshållaren och munstycket rena.  
VARNING : Sänk temperaturen till noll när du kör på fotogen.

Se till att bromsplattan sitter ca 2 mm över blaströret och att fläktluftventilen är justerad för ändamålet, vanligtvis öppen 10 mm.



## FAQ

### Ingen spänning till brännaren

Kontrollera alla säkringar och brytare  
Kontrollera att T1 och T2 är förbundna med en bygel i den 7-poliga kontakten eller anslutna korrekt till termostat.  
Termostaten skall vara slutas vid start och öppna för stopp.

### Brännarfläkten körs när oljetemperaturen når är inställd nivå, men stannar efter 11 sek.

PE-cellen ser ljus  
Luftsolenoiden har inte öppnats  
Kontrollera kopplingarna till solenoidens pluggar  
Placera P E-cellen på en mörk plats tills brännaren tänds.  
exponera den sedan för ljuset.  
Kontrollera om tändarna fungerar.

### Brännaren tänds men lågan är mycket dålig och sedan återställs den.

Luftrycket är för lågt. Bör vara minst 0,4 på manometer  
Det lilla filtret i värmetanken är blockerat  
O-ringen i munstycket är defekt  
Munstycket behöver förnyas  
Munstyckshållaren har blivit blockerad  
Obs: Fläktrycksjusteraren finns bakom det svarta plasthöljet bredvid solenoiden, alternativt i hålet på gaveln vid manometern.

### Brännaren tänds omedelbart fläkten går

Luftsolenoiden har förblivit öppen och behöver bytas ut.  
Termostaten i värmetanken är defekt

### Brännare och fläkt körs när oljan har nått inställningsvärdet, sedan öppnas magnetventilen och brännaren tänds och stängs sedan av.

Detta orsakas vanligtvis av en felaktig PE-cell.  
Om oljenivån i förvärmningstanken är för låg fås samma effekt

## Det är viktigt att oljenivån i förvärmningstanken ligger under nivå för munstycket, annars kan olja rinna ut genom munstycket till blåsröret.

### Olja droppar in i pannan när den är igång

Detta beror på att elektroderna är placerade för långt fram. Oljan droppar då från elektroderna och blåser framåt. in mot pannans eldstad och droppar på blåsröret.  
En annan orsak är att O-ringen läcker eller att munstycket är halvt blockerat och behöver rengöras eller bytas ut.

### Olja droppar på bromsplattan från munstycket när den inte är igång.

Om pannans eldstad är för liten eller om rökdraget är dåligt, kan det uppstå "blow back".

(Detta gäller endast brännare utan integrerade kompressorer).

Magnetventilen läcker luft till munstycket.  
Solenoiden behöver rengöras eller bytas.



## Hur du får bättre tryck från din kompressor

Ta bort ändskyddet och ta sedan bort de 6 insexskruvarna som håller fast kompressorns frontplatta. På så sätt kommer rotorn inuti kompressorringen att synas.

Lossa, men ta inte bort, de två insexskruvarna som håller kompressorringen på plats och tryck sedan kompressorringen hårt mot rotorn samtidigt som du drar åt de två insexskruvarna. Se till att alla roterar.

Montera sedan allt igen och du bör få ett bättre tryck.

Om den här åtgärden inte räcker för att få tillräckligt tryck kan bli en ny rotor behövas.

